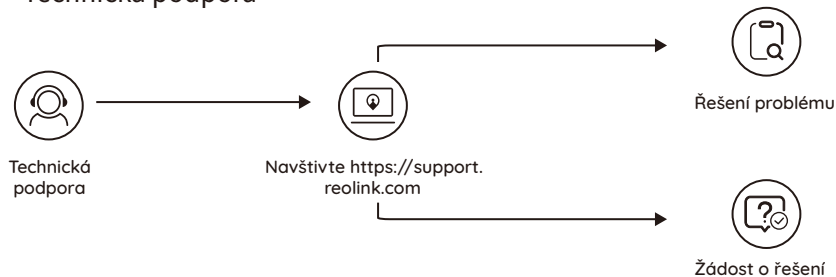


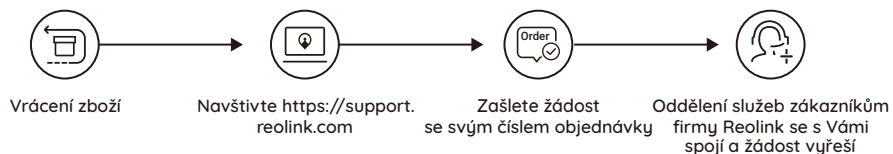
# Stručný návod k použití

QSG1\_A

## Technická podpora



## Vrácení zboží

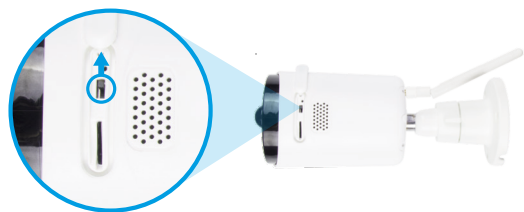


## Součásti výrobku



## Zapnutí kamery

1. Kamera Reolink Argus Eco je z výroby vypnutá. Než ji začnete nastavovat, zapněte ji.



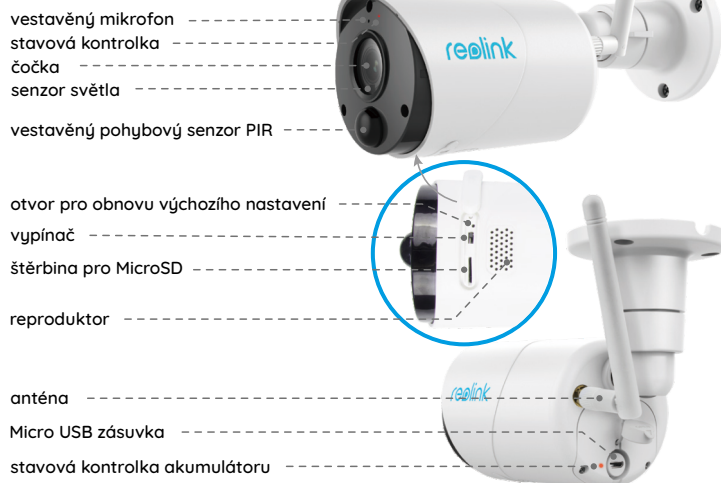
Poznámka:  
Pokud kamera nemá být dlouhou dobu používána, doporučujeme ji vypnout.

## Montáž antény



Připevněte anténu ke kameře. Otáčejte anténou ve směru hodin. Nejlepší signál získáte, ponecháte-li anténu ve svislé poloze.

## Představení kamery



- červená kontrolka (selhalo WiFi spojení)  
blikající: čeká na spojení;  
svítící: spojení nenavázáno.
- modrá kontrolka (úspěšné WiFi spojení)  
blikající: čeká na spojení;  
svítící: spojení navázáno.

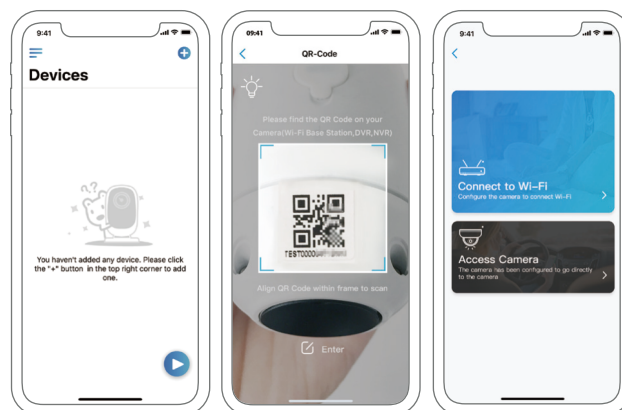
# Nastavení kamery v aplikaci Reolink pro chytrý telefon

Stáhněte a nainstalujte si do chytrého telefonu aplikaci „Reolink App“ z obchodu App Store (pro iOS) nebo Google Play (pro Android).



Kameru nainstalujete následovně:

1. Přidejte kameru klepnutím na tlačítko „+“ v pravém horním rohu.
2. Sejměte QR kód na zadní stěně kamery.
3. Klepnutím na „Connect to WiFi“ (připojit k WiFi) nastavte WiFi připojení.



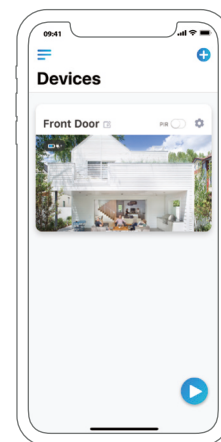
Poznámka:

- Kamera Reolink Argus Eco podporuje pouze připojení v pásmu 2,4 GHz. Pásmo 5 GHz není podporováno.
- Další členové rodiny mohou po dokončení úvodního nastavení klepnout na „Access Camera“ (přístup ke kameře) a získají živý záběr z objektivu kamery.

4. QR kód vytvoří telefon. Umístěte QR kód před objektiv kamery Argus Eco ve vzdálenosti zhruba 20 cm, aby jej kamera mohla sejmout. Předtím sloupněte ochrannou fólii objektivu kamery.

Poznámka: Sejmutí QR kódu usnadníte, bude-li na telefonu vidět celoobrazovkově.

5. Postupujte podle kroků uvedených v aplikaci a dokončete nastavení WiFi.
6. Po nastavení přístupového hesla ke kameře proveďte synchronizaci času, a pak můžete sledovat živý obraz nebo pokračovat nastavením zařízení („Device Settings“).



- nabídka
- přidat nové zařízení
- zapnout/vypnout pohybový senzor PIR (ve výchozím nastavení je zapnutý)
- nastavení zařízení
- živý pohled objektivem
- stav akumulátoru

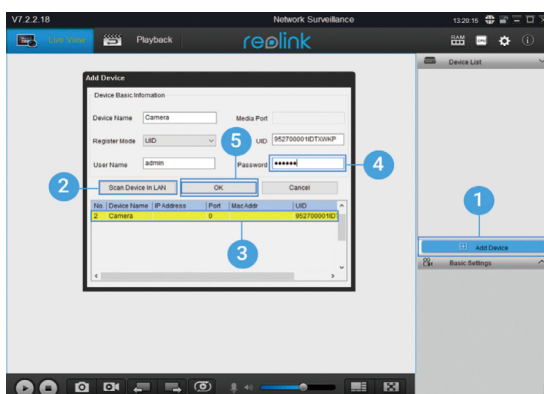
## Nastavení kamery v softwaru Reolink Client (na PC)

Software klienta si stáhněte z našich webových stránek <https://reolink.com/software-and-manual> a nainstalujte jej.

Poznámka: Než budete moci kameru připojit softwarem Reolink Client, je nezbytné ji nejprve nastavit prostřednictvím aplikace Reolink App z chytrého telefonu. Spustěte aplikaci Reolink Client a ručně kameru přidejte. Postupujte následovně:

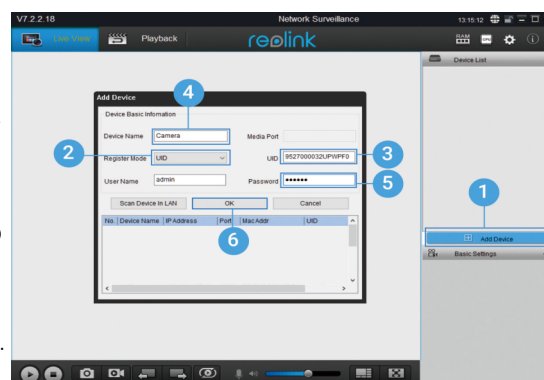
### • v LAN

1. Klepněte na „Add Device“ (přidat zařízení) na pravé straně nabídky.
2. Klepněte na „Scan Device in LAN“ (vyhledat zařízení v LAN).
3. Klepněte dvojitě na kameru, kterou chcete přidat. Informace se doplní automaticky.
4. Zadejte heslo vytvořené v aplikaci Reolink App na chytrém telefonu.
5. Přihlaste se ke kameře klepnutím na „OK“.

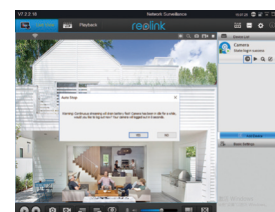


### • ve WAN

1. Klepněte na „Add Device“ (přidat zařízení) na pravé straně nabídky.
2. Jako režim registrace (Register Mode) zvolte UID.
3. Zadejte identifikátor UID své kamery.
4. Vytvořte název kamery zobrazené v softwaru Reolink Client.
5. Zadejte heslo vytvořené v aplikaci Reolink App na chytrém telefonu.
6. Přihlaste se ke kameře klepnutím na „OK“.



Poznámka: Kamera šetří energii, proto se po jedné minutě nečinnosti sama odpojí. Znovu se můžete ke kameře připojit klepnutím na tlačítko „+“.



## Důležité poznámky k instalaci kamery

### • vzdálenost zjišťování senzoru PIR

Senzor PIR má 3 nastavitelné úrovně citlivosti: Low/Mid/High (nízká/střední/vysoká).

Vyšší citlivost znamená delší vzdálenost zjišťování. Standardní citlivost senzoru PIR je úroveň „Mid“.

Citlivost	Hodnota	Vzdálenost zjišťování (pohyblivé/živé objekty)	Vzdálenost zjišťování (pohyblivá vozidla)
Low (nízká)	0-50	až 4 metry	až 10 metrů
Mid (střední)	51-80	až 6 metrů	až 12 metrů
High (vysoká)	81-100	až 10 metrů	až 16 metrů

Poznámky:

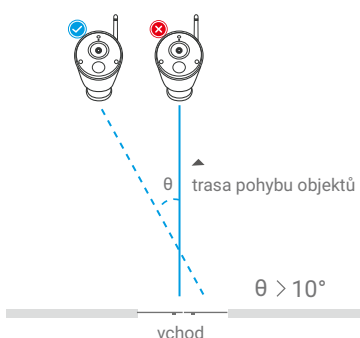
Kde nastavit vzdálenost v mobilní aplikaci: Device settings > PIR settings

### • úhel nastavení senzoru PIR

Při instalaci kamery ji nastavte se sklonem (úhel mezi senzorem a zjišťovaným objektem musí být větší než  $10^\circ$ ), aby efektivně zjišťovala pohyb objektů. Pokud se objekt blíží k senzoru PIR svisle, nemusí jej senzor rozpoznat.

Pro informaci:

- Vzdálenost zjišťování pohybu senzoru PIR je standardně 7 m.
- Úhel zjišťování senzoru PIR je  $100^\circ$ .



## Nabíjení akumulátoru



1. Nabíjení akumulátoru, když je vložený v kameře.



2. Nabíjení akumulátoru solárním panelem Reolink.

Ukazatel nabíjení:

- oranžová kontrolka: nabíjí se
- zelená kontrolka: je plně nabito

\* Akumulátor je v kameře zabudovaný, nevyndávejte jej, prosím.

\* Solární panel není součástí balení. Můžete jej zakoupit samostatně například v oficiálním obchodě <https://www.neoxshop.cz/>



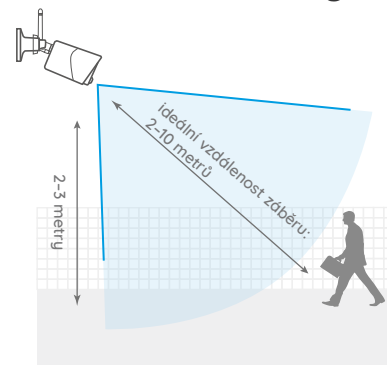
## Důležité: Jak snížit četnost falešných poplachů

Chcete-li snížit četnost falešných poplachů, máte následující možnosti:

- Kameru nastavte tak, aby nemířila na jasně svítící objekty, například slunce, lampy osvětlení apod.
- Nedávejte kameru příliš blízko míst s vysokou frekvencí projíždějících vozidel. Na základě četných zkoušek je doporučena vzdálenost kamery a vozidla 16 metrů.
- Nedávejte kameru poblíž větracích otvorů klimatizace, zvlhčovačů vzduchu, ústí ventilace projektorů apod.
- Nedávejte kameru na místa se silným větrem.
- Nenastavujte kameru proti zrcadlům.
- Kamera by měla být nejméně 1 metr od jiných bezdrátových zařízení, jako jsou přístupové body WiFi a telefony, abyste předešli rušení bezdrátového signálu.

### • ideální vzdálenost záběru kamery

Ideální vzdálenost záběru kamery je 2-10 metrů, při které dokáže zjišťovat přítomnost člověka.





## Důležité bezpečnostní pokyny pro zacházení s nabíjecími akumulátory

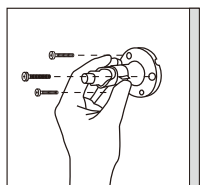
Kamera Reolink Eco není určena pro nepřetržité používání v režimu 24/7, ani k celodennímu živému přenosu obrazu. Je navržena tak, aby zaznamenala událost vyvolanou pohybem nebo aby příležitostně na dálku živě sledovala požadované místo.

Užitečné informace, jak prodloužit dobu provozu na akumulátor najdete v příspěvku na webu:

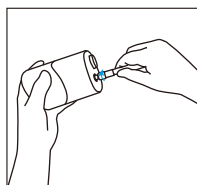
<https://support.reolink.com/hc/en-us/articles/360006991893>

1. Dobíjecí akumulátor nabíjejte standardním a kvalitním akumulátorovým nabíječem dodávajícím stejnosměrný proud o napětí 5 V nebo 9 V.
2. Chcete-li nabíjet akumulátor solárním panelem, upozorňujeme, že dodávaný akumulátor je slučitelný POUZE se solárním panelem firmy Reolink. Akumulátor nesmí být nabíjený solárními panely jiných značek.
3. Akumulátor nabíjejte při teplotách 0 °C až 45 °C.
4. Akumulátor používejte při teplotách od -20 °C do 60 °C.
5. Udržujte prostor pro akumulátor čistý.
6. Nabíjecí zásuvka USB musí být čistá a bez jakýchkoliv předmětů. Kontakty akumulátoru a kabelu musí být zarovnané.
7. Nabíjecí zásuvka musí být v každém případě čistá. Nabíjecí zásuvku USB zakrývejte po úplném nabití akumulátoru gumovým krytem.
8. Akumulátor nikdy nenabíjejte, nepoužívejte a neskladujte poblíž zdrojů hoření, jako jsou ohniště a zdroje vytápění
9. Akumulátor vždy skladujte na chladném, suchém a větraném místě.
10. Akumulátor nikdy neskladujte společně s nebezpečnými a hořlavými předměty.
11. Akumulátor uchovávejte mimo dosah dětí.
12. Nezkratujte akumulátor propojením kabely či jinými kovovými předměty mezi kladným (+) a záporným (-) vývodem. NEpřevážte a neukládejte akumulátor společně s řetízky, vlásenkami a jinými kovovými předměty.
13. NErozebírejte, nerozřezávejte, nepropichujte a nezkratujte akumulátor, ani jej nevystavujte vodě, ohni, mikrovlnnému záření z trouby a působení tlakových nádob.
14. NEpoužívejte akumulátor, pokud vydává zápach, zahřívá se, změnil barvu, zdeformoval se nebo vykazuje nějakou jinou anomálii. Pokud se v takovém okamžiku akumulátor nabíjí nebo používá, neprodleně jej vyjměte z přístroje a přestaňte používat a nabíjet.
15. Při likvidaci akumulátorů vždy dodržujte místní předpisy a zákonná nařízení.

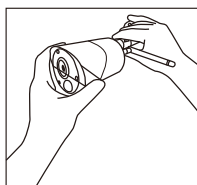
### Postup montáže držáku



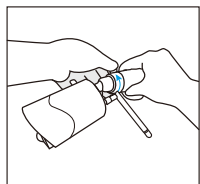
1. krok  
Přišroubujte držák ke stěně.



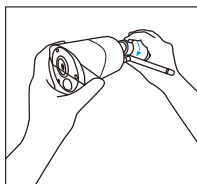
2. krok  
Přišroubujte ke kameře anténu.



3. krok  
Přišroubujte kameru k držáku.

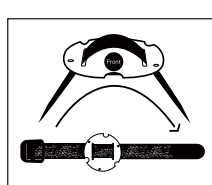


4. krok  
Uvolněte jistící šroub a nastavte úhel záběru kamery.

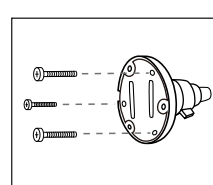


5. krok  
Dotáhněte jistící šroub.

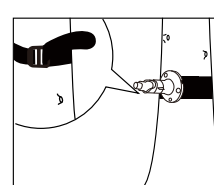
### Postup montáže na strom



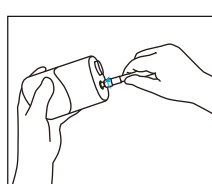
1. krok  
Protáhněte suchý zip oběma očky.



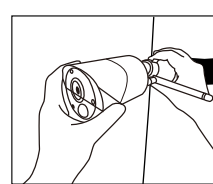
2. krok  
Přišroubujte podložku k držáku.



3. krok  
Upevněte pásku kolem kmenu stromu.



4. krok  
Přišroubujte anténu ke kameře.



5. krok  
Přišroubujte kameru k držáku a pomocí jistícího šroubu nastavte úhel jejího záběru.

